



T.C. BURDUR VALİLİĞİ

TAŞKAPI ORTAOKULU
MÜDÜRLÜĞÜ

2024-2028 STRATEJİK PLANI



Eğitimidir ki, bir milleti ya özgür, bağımsız, şanlı, yüksek bir topluluk halinde yaşatır; ya da esaret ve sefaletle terk eder.

Mustafa Kemal ATATÜRK

Okul / Kurum Bilgileri

İL: BURDUR		İLÇE: MERKEZ			
Adres	Taşkapı Köyü / Burdur		Coğrafi Konum	https://maps.app.goo.gl/Up7bN	
Telefon Numarası	0248 278 23 73		Faks Numarası		
e-Posta Adresi	717583@meb.k12.tr		Web sayfa adresi	https://taskapioo.meb.k12.tr/	
Kurum Kodu	717583		Öğretim Şekli	Tekli Öğretim	
Okulun Isınma Şekli	Kalorifer		Derslik Sayısı	4	
			Şube Sayısı	4	
Öğrenci Sayısı	Erkek	43	Öğretmen Sayısı	Kadın	11
	Kız	49		Erkek	2
	Toplam	92		Toplam	13

SUNUŞ



Günümüzde çok hızla gelişim göstererek ilerleyen matematiksel bilimsel ve teknolojik gelişmeler; her alanda yaşanan hızlı gelişmelere paralel olarak eğitimin amaçlarında, yöntemlerinde ve işlevlerinde de değişikliklere gidilmesini zorunlu kılmıştır. Eğitimin her aşamada nitelikli insan yetiştirme hedefine ulaşılabilmesi belli bir planlamayı gerektirmektedir.

Bu hedefler doğrultusunda Taşkapı Ortaokulu olarak 2024-2028 yıllarına ait stratejik planımızı tüm paydaşlarımızın katılımıyla beraber hazırladık. Bu kapsamda tüm paydaşlarımızla sağlıklı bir iletişim ortamı oluşturmayı sağladık.

Taşkapı Ortaokulu olarak amacımız eğitim-öğretim faaliyetlerini gerçekleştirmenin yanında, teknolojik ve bilimsel faaliyetleri; sosyal toplumsal ve kültürel değerleri farkında olan, değişime ve gelişime açık, her girdiği ortama ayak uydurabilen bireyler yetiştirebilmektir.

Taşkapı Ortaokulu stratejik planlama çalışmasına önce mevcut okulun durum tespiti yapılarak başlanmıştır. Bu süreçte okulun amaçları, hedefleri, hedeflere ulaşmak için gerekli stratejiler, eylem planı ve sonuçlar, başarı ve başarısızlığın göstergeleri ortaya konulmuştur. Bu bağlamda tüm öğretmenlerimizin görüşleri alınmıştır. Gelişen ve değişen çağa uygun, bir eğitim ortamı için okulumuzda ne tür çalışmalar yapabileceğimiz, nasıl bir yol izleyebileceğimiz yönünde planlamalar yapılmıştır.

Stratejik planda belirlenen hedeflerimizi ne ölçüde gerçekleştirdiğimiz, plan dönemi içindeki her yılsonunda gözden geçirilecek ve gereken revizyonlar yapılacaktır. Bu anlamda, 2024-2028 dönemi stratejik planının; belirlenmiş aksaklıkların çözüme kavuşturulmasını ve çağdaş eğitim ve öğretim uygulamalarının bilimsel yönleriyle başarıyla yürütülmesini sağlayacağı inancını taşımaktayız. Bu çalışmayı planlı kalkınmanın bir gereği olarak görüyor; planın hazırlanmasında emeği geçen tüm paydaşlara teşekkür ediyorum.

Erkan PATLAR

Okul Müdürü

İçindekiler Tablosu

Okul / Kurum Bilgileri	3
SUNUŞ.....	4
TABLolar VE ŞEKİLLER LİSTESİ.....	7
1.GİRİŞ VE STRATEJİK PLANIN HAZIRLIK SÜRECİ	9
1.1.Strateji Geliştirme Kurulu ve Stratejik Plan Ekibi.....	9
1.2. Planlama Süreci:	10
2.DURUM ANALİZİ.....	10
2.1.Kurumsal Tarihçe.....	10
2.2.Uygulanmakta Olan Stratejik Planın Değerlendirilmesi.....	11
2.3.Yasal Yükümlülükler ve Mevzuat Analizi.....	12
2.4. Üst Politika Belgeleri Analizi	15
2.5. Faaliyet Alanları ile Ürün/Hizmetlerin Belirlenmesi.....	20
2.6. Paydaş Analizi.....	22
2.6.1. Paydaş Görüş - Önerilerinin Alınması ve Değerlendirilmesi	23
2.7. Okul / Kurum İçi Analiz	27
2.7.1. Okul / Kurum Teşkilat Şeması.....	27
2.7.2. Kurum içi analiz.....	28
2.7.2. İnsan Kaynakları.....	32
2.7.3. Teknolojik Düzey.....	38
2.7.4. Mali Kaynaklar.....	40
2.7.5. İstatistik Veriler.....	42

2.8. Çevre Analizi (PESTLE)	46
2.9. GZFT Analizi.....	49
2.10. Tespit ve İhtiyaçların Belirlenmesi	50
3.GELECEĞE BAKIŞ	51
3.1.Misyonumuz.....	51
3.2.Vizyonumuz	51
3.3.Temel Değerlerimiz	51
4. AMAÇ, HEDEF VE PERFORMANS GÖSTERGESİ İLE STRATEJİLERİN BELİRLENMESİ	52
5. İZLEME VE DEĞERLENDİRME.....	58
İMZA SİRKÜSÜ	59

TABLolar VE ŐEKİLLER LİSTESİ

<i>Tablo 1:Strateji Geliřtirme Kurulu ve Stratejik Plan Ekibi Tablosu</i>	9
<i>Tablo 2: Yasal Yüklümlülükler</i>	12
<i>Tablo 3:Üst Politika Belgeleri</i>	15
<i>Tablo 4: Tablo 4:Üst Politika Belgeleri Analizi</i>	16
<i>Tablo 5:Faaliyet Alanlar/Ürün ve Hizmetler Tablosu</i>	20
<i>Tablo 6:Paydař sınıflandırma ve etki / önem matrisi</i>	22
<i>Tablo 7:Öğrenci Memnuniyet Anket Sonuçları</i>	24
<i>Tablo 8:Öğretmen Memnuniyet Anket Sonuçları</i>	25
<i>Tablo 9:Veli Memnuniyet Anket Sonuçları</i>	26
<i>Tablo 10:Sınıflara ve cinsiyete göre öğrenci sayıları</i>	28
<i>Tablo 11:Yabancı uyruklu öğrenci sayısı</i>	28
<i>Tablo 12:Kaynařtırma öğrencileri sayısı</i>	29
<i>Tablo 13: Bursluluk Sınavını Kazanan Öğrenci Sayısı</i>	29
<i>Tablo 17: Çalışanların Eğitim Düzeyi ve Cinsiyetine Göre Dağılımı</i>	32
<i>Tablo 18: İdari Personelin Hizmet Süresine İliřkin Bilgiler</i>	33
<i>Tablo 19: Öğretmenlerin Hizmet Süreleri</i>	33
<i>Tablo 20: Yönetici ve öğretmenlerin katıldıkları hizmet içi eğitim faaliyeti sayısı</i>	34
<i>Tablo 21: Okul / kurum norm ve ihtiyaç durumu</i>	35
<i>Tablo 22: Okul/Kurumda Oluřan Öğretmen Sirkülasyon Durumu</i>	35
<i>Tablo 23: Okul/Kurumda Oluřan Yönetici Sirkülasyon Durumu</i>	36
<i>Tablo 24: Kurumdaki Mevcut Hizmetli/ Memur/ Yardımcı Personel Sayısı</i>	36
<i>Tablo 25: Okul/kurum Rehberlik Hizmetleri</i>	37
<i>Tablo 26: Teknolojik Araç-Gereç Durumu</i>	38
<i>Tablo 27: Fiziki Mekân Durumu</i>	39
<i>Tablo 30: Yıllara göre öğrenci sayısı</i>	42
<i>Tablo 31: Yıllara göre sınıf tekrar yapan öğrenci sayısı</i>	42

<i>Tablo 32: Okulda Kurulan Kulüpler.....</i>	43
<i>Tablo 33: Kurumda Gerçekleştirilen Faaliyet Sayıları</i>	44
<i>Tablo 34: Lisanslı öğrenci sayısı</i>	44
<i>Tablo 35: Okul paydaşlarınca gerçekleştirilen bilimsel faaliyetler / yayınlar</i>	45
<i>Tablo 36: Yemekhaneden faydalanan öğrenci sayısı.....</i>	45
<i>Tablo 37: PESTLE Tablosu</i>	46
<i>Tablo 38: GZFT Listesi.....</i>	49
<i>Tablo 39: Tespit ve İhtiyaçlar Tablosu</i>	Hata! Yer işareti tanımlanmamış.
<i>Tablo 40: Amaç ve Hedefler Tablosu</i>	52
<i>Şekil 1:Okul / kurum Teşkilat Şeması</i>	27

1.GİRİŞ VE STRATEJİK PLANIN HAZIRLIK SÜRECİ

1.1.Strateji Geliştirme Kurulu ve Stratejik Plan Ekibi

Tablo 1:Strateji Geliştirme Kurulu ve Stratejik Plan Ekibi Tablosu

Strateji Geliştirme Kurulu Bilgileri		Stratejik Plan Ekibi Bilgileri	
Adı Soyadı	Ünvanı	Adı Soyadı	Ünvanı
Erkan PATLAR	Okul Müdürü	Hatice PETEK ŞENEL	Müdür Yardımcısı
Hatice PETEK ŞENEL	Müdür Yardımcısı	Figen GÖK AKAY	Öğretmen
Seyhan GÜNAY	Öğretmen	Tuğba ACAR	Öğretmen
Talip ALTINSOY	Okul Aile Birliği Başkanı	Ebru ALTINSOY	Öğretmen
Mehmet PALA	Yönetim Kurulu Üyesi	Hasan AYBAK	Öğretmen
		Makbule ÖZÇELİK	Öğretmen

1.2. Planlama Süreci:

2024-2028 dönemi Stratejik planlama sürecinin belirli bir zaman dilimi içerisinde tamamlanması ve kaynakların etkin kullanımı amacıyla, ekibimiz tarafından Burdur İl Milli Eğitim Müdürlüğü Ar-Ge biriminin koordinasyonu doğrultusunda çalışmalar başlatılmıştır. Stratejik planlama hazırlık süreci katılımcılık ilkesi çerçevesinde kararlar üst kurulla yapılan toplantılarla alınmıştır. Toplantılara üst kurulun yanında öğretmen ve personellerin katılımıyla gerçekleştirilmiştir. 2024-2028 dönemi stratejik plan hazırlanma süreci Strateji Geliştirme Kurulu ve Stratejik Plan Ekibinin oluşturulması ile başlamıştır. Ekip tarafından oluşturulan çalışma takvimi kapsamında ilk aşamada durum analizi çalışmaları yapılmış ve durum analizi aşamasında, paydaşlarımızın plan sürecine aktif katılımını sağlamak üzere paydaş anketi, toplantı ve görüşmeler yapılmıştır. Durum analizinin ardından geleceğe yönelim bölümüne geçilerek okulumuzun/kurumumuzun amaç, hedef, gösterge ve stratejileri belirlenmiştir.

2.DURUM ANALİZİ

2024-2028 Stratejik Planımızda 3 tema altında toplam 3 hedef, 12 performans göstergesi ve bu göstergelere ulaşmak için toplam 14 strateji bulunmaktadır.

2.1.Kurumsal Tarihçe

Köyümüzde ilkokul 1946 yılında beş yıllık öğretim olarak açılmıştır. İlk mezunlarını 1951-1952 yılında vermiştir. Köyde 1955 yılına kadar 2 öğretmen, 1968-1975 yılları arası 3 öğretmen, 1975-1980 yılları arası 5 öğretmen görev yapmıştır. Okulumuz 1981 yılından sonra ikili öğretime geçmiş olup okulun adı 1999-2000 öğretim yılında Taşkapı İlköğretim Okulu yerine Şehit Mükerrerem Varol İlköğretim Okulu olarak değiştirilmiştir.

2008–2009 eğitim-öğretim yılında okulumuza ilave bina yapılarak öğretmenler odası, laboratuvar ve diğer mekânlar yeniden düzenlenmiştir. Okul tuvaletleri yeniden düzenlenmiştir. 2012-2013 yılında 4+4+4 eğitim sistemi ile okulumuz ilkokul ve ortaokul olarak iki kuruma ayrılmıştır. 2012-2013 eğitim-öğretim yılından itibaren aynı bahçe ve aynı bina içerisinde Şehit Mükerrerem Varol İlkokulu-Taşkapı Ortaokulu olarak eğitim öğretim faaliyetlerine devam etmektedir.

2.2.Uygulanmakta Olan Stratejik Planın Deęerlendirilmesi

Stratejik Hedef 1.1:

Kayıt bölgemizde yer alan ortaokul kademesindeki öęrencilerin okullařma oranları artırılacak, uyum, devamsızlık ve tamamlama sorunları giderilecektir. Hedefine ulařılmıştır.

Stratejik Hedef 2.1:

Öęrenme kazanımlarını takip eden ve velileri de sürece dâhil eden bir yönetim anlayışı ile öęrencilerimizin akademik başarıları ve sosyal faaliyetlere etkin katılımı artırılacaktır. Hedefine araya pandemi girmesi sebebi ile ulařılamamıştır.

Stratejik Hedef 2.2.

Öęrencilerimizin bilimsel, kültürel, sanatsal, sportif ve toplum hizmeti alanlarında etkinliklere katılımı artırılacak ve izlenecektir. Hedefine velilerimizin sanatsal, sportif ve kültürel faaliyetlere olumsuz bakış açılarından dolayı istenilen düzeyde katılım sağlanamamıştır.

Stratejik Hedef 3.1:

Okulumuz insana hizmet odaklı çalışan bir kurum haline getirilecek, yararlanıcıların memnuniyetleri ve çalışanların mesleki yeterlilikleri artırılacaktır. Hedefine ulařılmıştır.

Stratejik Hedef 3.2.

Okulumuzun mali kaynakları, fiziki altyapıyı iyileřtirecek şekilde güçlendirilecek ve görünürlük faaliyetleri gerçekleştirilecektir. Hedefine ulařılmıştır.

2.3.Yasal Yükümlülükler ve Mevzuat Analizi

Tablo 2: Yasal Yükümlülükler

YASAL YÜKÜMLÜLÜKLER	DAYANAK (KANUN, YÖNETMELİK, GENELGE, YÖNERGE)
Atama	657 Sayılı Devlet Memurları Kanunu
	Milli Eğitim Bakanlığına Bağlı Okul ve Kurumların Yönetici ve Öğretmenlerinin Norm Kadrolarına İlişkin Yönetmelik
	Milli Eğitim Bakanlığı Eğitim Kurumları Yöneticilerinin Atama ve Yer Değiştirmelerine İlişkin Yönetmelik
	Milli Eğitim Bakanlığı Öğretmenlerinin Atama ve Yer Değiştirme Yönetmeliği
Ödül, Disiplin	Devlet Memurları Kanunu
	6528 Sayılı Milli Eğitim Temel Kanunu İle Bazı Kanun ve Kanun Hükmünde Kararnamelerde Değişiklik Yapılmasına Dair Kanun
	Milli Eğitim Bakanlığı Personeline Başarı, Üstün Başarı ve Ödül Verilmesine Dair Yönerge
	Milli Eğitim Bakanlığı Disiplin Amirleri Yönetmeliği
Okul Yönetimi	1739 Sayılı Milli Eğitim Temel Kanunu
	Milli Eğitim Bakanlığı İlköğretim Kurumları Yönetmeliği
	Milli Eğitim Bakanlığı Ortaöğretim Kurumları Yönetmeliği
	Milli Eğitim Bakanlığı Meslekî ve Teknik Eğitim Yönetmeliği
	Millî Eğitim Bakanlığı Özel Eğitim Kurumları Yönetmeliği
	Millî Eğitim Bakanlığı İmam Hatip Okulu İdare Yönetmeliği
	Millî Eğitim Bakanlığı Anadolu İmam-Hatip Liseleri Yönetmeliği
	Milli Eğitim Bakanlığı Okul Aile Birliği Yönetmeliği
	Milli Eğitim Bakanlığı Eğitim Bölgeleri ve Eğitim Kurulları Yönergesi
	MEB Yönetici ve Öğretmenlerin Ders ve Ek Ders Saatlerine İlişkin Karar
	Taşınır Mal Yönetmeliği
Anayasa	
1739 Sayılı Milli Eğitim Temel Kanunu	

Eđitim-Öđretim	222 Sayılı İlköđretim ve Eđitim Kanunu
	6287 Sayılı İlköđretim ve Eđitim Kanunu ile Bazı Kanunlarda Deđişiklik Yapılmasına Dair Kanun
	Milli Eđitim Bakanlığı İlköđretim Kurumları Yönetmeliđi
	Millî Eđitim Bakanlığı Okul Öncesi Eđitim ve İlköđretim Kurumları Yönetmeliđinde Deđişiklik Yapılmasına Dair Yönetmelik
	Milli Eđitim Bakanlığı Ortaöđretim Kurumları Yönetmeliđi
	Milli Eđitim Bakanlığı Meslekî ve Teknik Eđitim Yönetmeliđi
	Millî Eđitim Bakanlığı Özel Eđitim Kurumları Yönetmeliđi
	Millî Eđitim Bakanlığı Anadolu İmam-Hatip Liseleri Yönetmeliđi
	Milli Eđitim Bakanlığı Eđitim Öđretim Çalıřmalarının Planlı Yürütülmesine İliřkin Yönerge
	Milli Eđitim Bakanlığı Ders Kitapları ve Eđitim Araçları Yönetmeliđi
	Milli Eđitim Bakanlığı Öđrencilerin Ders Dıřı Eđitim ve Öđretim Faaliyetleri Hakkında Yönetmelik
	Milli Eđitim Bakanlığı Destekleme ve Yetiřtirme Kursları Yönergesi
	Millî Eđitim Bakanlığı İlkokullarda Yetiřtirme Programı Yönergesi
Personel İřleri	Milli Eđitim Bakanlığı Personel İzin Yönergesi
	Devlet Memurları Tedavi ve Cenaze Giderleri Yönetmeliđi
	Kamu Kurum ve Kuruluşlarında Çalıřan Personelin Kılık Kıyafet Yönetmeliđi
	Memurların Hastalık Raporlarını Verecek Hekim ve Sađlık Kurulları Hakkındaki Yönetmelik
	Milli Eđitim Bakanlığı Personeli Görevde Yükseltme ve Unvan Deđişikliđi Yönetmeliđi
Öđretmenlik Kariyer Basamaklarında Yükseltme Yönetmeliđi	
Mühür, Yazıřma, Arřiv	Resmi Mühür Yönetmeliđi
	Resmi Yazıřmalarda Uygulanacak Usul ve Esaslar Hakkındaki Yönetmelik
	Milli Eđitim Bakanlığı Evrak Yönergesi
	Milli Eđitim Bakanlığı Arřiv Hizmetleri Yönetmeliđi
Rehberlik ve Sosyal Etkinlikler	Milli Eđitim Bakanlığı Rehberlik ve Psikolojik Danıřma Hizmetleri Yönetmeliđi
	Okul Spor Kulüpleri Yönetmeliđi
	Milli Eđitim Bakanlığı İlköđretim ve Ortaöđretim Sosyal Etkinlikler Yönetmeliđi
	Milli Eđitim Bakanlığı Bayrak Törenleri Yönergesi

Öğrenci İşleri	Milli Eğitim Bakanlığı İlköğretim Kurumları Yönetmeliği
	Milli Eğitim Bakanlığı Demokrasi Eğitimi ve Okul Meclisleri Yönergesi
	Okul Servis Araçları Hizmet Yönetmeliği
İsim ve Tanıtım	Milli Eğitim Bakanlığı Kurum Tanıtım Yönetmeliği
	Milli Eğitim Bakanlığına Bağlı Kurumlara Ait Açma, Kapatma ve Ad Verme Yönetmeliği
Sivil Savunma	Sabotajlara Karşı Koruma Yönetmeliği
	Binaların Yangından Korunması Hakkındaki Yönetmelik
	Daire ve Müesseseler İçin Sivil Savunma İşleri Kılavuzu

2.4. Üst Politika Belgeleri Analizi

Tablo 3:Üst Politika Belgeleri

Temel Üst Politika Belgeleri	Sektörel ve Tematik Strateji Belgeleri
<ul style="list-style-type: none">✓ Kalkınma Planları✓ Orta Vadeli Programlar✓ Orta Vadeli Mali Planlar✓ Cumhurbaşkanlığı Yıllık Programları✓ MEB 2024-2028 Stratejik Planı✓ Burdur İl MEM 2024-2028 Stratejik Planı✓ Taşkapı Ortaokulu 2019/2023 Stratejik Planı✓ Milli Eğitim Şura Kararları	<ul style="list-style-type: none">✓ Öğretmen Strateji Belgesi✓ İklim Değişikliği Eylem Planı✓ Kadının Güçlenmesi Strateji Belgesi ve Eylem Planı✓ Su Verimliliği Strateji Belgesi ve Eylem Planı✓ Ulusal Deprem Stratejisi ve Eylem Planı✓ Ulusal Genç İstihdam Stratejisi ve Eylem Planı✓ Ulusal Enerji Verimliliği Eylem Planı✓ Ulusal Girişimcilik Stratejisi ve Eylem Planı✓ Ulusal Yapay Zekâ Stratejisi✓ 2023-2028 Türkiye Çocuk Hakları Strateji Belgesi ve Eylem Planı✓ Diğer Kamu Kurumlarının Stratejik Planları

Tablo 4: Üst Politika Belgeleri Analizi

Üst Politika Belgesi	İlgili Bölüm/Referans	Verilen Görev/İhtiyaçlar
On İkinci Kalkınma Planı	Yurt İçi Tasarruflar	350.2, 352.3 Sayılı Tedbir Maddeleri
	Mali Piyasalar	379.2 Sayılı Tedbir Maddesi
	İmalat Sanayii	432.1, 432.3 Sayılı Tedbir Maddeleri
	Otomotiv	473.1 Sayılı Tedbir Maddesi
	Turizm	525.3, 525.4 Sayılı Tedbir Maddeleri
	Girişimcilik ve Kobi'ler	559.2, 559.3, Sayılı Tedbir Maddeleri
	Fikrî Mülkiyet Hakları	565.5, 565.6, 565.7 Sayılı Tedbir Maddeleri
	Ticaretin ve Tüketicinin Korunmasının Geliştirilmesine Yönelik Hizmetler	621.8 Sayılı Tedbir Maddesi
	Eğitim	658, 659, 660 Sayılı Amaç Maddeleri ve Bunlara Bağlı Politika ile Tedbir Maddeleri
	Çocuk	731.2, 731.3, 731.4, 731.5, 731.6, 732.1, 732.3, 732.5, 733.1, 733.2, 734.4, 735.7, 735.8, 738.2, 738.3, 739.1, 739.2, 739.3, 739.4, 740.4, 742.4, 744.1 Sayılı Tedbir Maddeleri
	Gençlik	746.1, 746.2, 746.6, 747.1, 747.2, 748.6 Sayılı Tedbir Maddeleri
	Engelli Hizmetleri	758.1, 758.2, 758.3, 758.4, 758.5 Sayılı Tedbir Maddeleri
	Sosyal Hizmetler, Sosyal Yardımlar ve Yoksullukla Mücadele	773.1, 774.1 Sayılı Tedbir Maddeleri
	Gelir Dağılımı	777.4 Sayılı Tedbir Maddesi
	Kültür ve Sanat	783.1, 783.2, 783.5, 785.1, 785.2, 785.3, 785.5, 789.1, 789.2, 790.4, 793.2 Sayılı Tedbir Maddeleri
	Spor	796.1, 796.2, 796.3, 798.3, 799.1, 799.2, 799.3 Sayılı Tedbir Maddeleri
	Nüfus ve Yaşlanma	804.1, 809.1 Sayılı Tedbir Maddeleri
Üluslararası Göç	815.4, 816.1 Sayılı Tedbir Maddeleri	

Yurt Dışında Yaşayan Türkler	819.1, 819.2, 819.3, 820.7 Sayılı Tedbir Maddeleri
Afet Yönetimi	830.7, 831.3, 832.1, 832.4, 833.6, 839.1, 839.3, 841.1 Sayılı Tedbir Maddeleri
Sivil Toplum	940.3 Sayılı Tedbir Maddesi
Kamuda Stratejik Yönetim	942.1, 943.1, 943.2, 943.4, 943.5 Sayılı Tedbir Maddeleri
Kalkınma İçin Uluslararası İş Birliği	970.1, 970.6, 972.6, 973.2, 973.3, 973.4 Sayılı Tedbir Maddeleri
İstihdam	12 Sayılı Tedbir Maddesi

Üst Politika Belgesi	İlgili Bölüm/Referans	Verilen Görev/İhtiyaçlar
Orta Vadeli Program (2024-2026)	Programda Bakanlığımıza bağlı olarak Müdürlüğümüzü ilgilendiren on dokuz (19) politika ve tedbir ile Öncelikli Reform Alanlarına Yönelik on (10) düzenleme yer almaktadır.	
	Ödemeler Dengesi	1 Tedbir
	Finansal İstikrar	1 Tedbir
	Afet Yönetimi	1 Tedbir
	Dijital Dönüşüm	4 Tedbir
	Hizmet İhracatının Desteklenmesi	1 Tedbir
	Ne Eğitimde Ne İstihdamda Olan Gençlerin ve Kadınların Eğitime ve İstihdama Katılımı	3 Tedbir
	Yükseköğretimde ve Meslekî ve Teknik Eğitimde Özel Sektör Odaklı Dönüşüm	2 Tedbir
	Kamu Cari Harcamalarında Rasyonelleşme	2 Tedbir
	Afetlere Duyarlı Bütünleşik Mekansal Planlama	1 Tedbir
	İklim Değişikliği Mevzuatı, Emisyon Ticaret Sistemi, Sınırdaki Karbon Düzenlemesi Mekanizmasına Uyum	1 Tedbir
Yurt İçi Tasarruflar	350.2, 352.3 Sayılı Tedbir Maddeleri	
Mali Piyasalar	379.2 Sayılı Tedbir Maddesi	
İmalat Sanayii	432.1 Sayılı Tedbir Maddesi	

Cumhurbaşkanlığı 2024 Yıllık Programı	Otomotiv	473.1 Sayılı Tedbir Maddesi
	Turizm	525.3, 525.4 Sayılı Tedbir Maddeleri
	Girişimcilik ve KOBİ'ler	559.2, 559.3 Sayılı Tedbir Maddeleri
	Fikri Mülkiyet Hakları	565.6, 565.7 Sayılı Tedbir Maddeleri
	Eğitim	661.1, 661.4, P. 661, P. 662, P. 663, P.664, P.665, P.666, P.667, P.668, P.670, P.672, P.675, P.676, P.678, P.680, P.681 Sayılı Politika ve Tedbir Maddeleri
	Çocuk	P.732, 731.2, 731.3, 731.4, 731.5, 733.1, 733.2, 734.4, 735.8, 739.1, 739.3, 739.4, 740.4, 742.4, P.743, 744.1 Sayılı Politika ve Tedbir Maddeleri
	Gençlik	746.1, 746.2, 746.6, 747.1, 747.2, 748.6 Sayılı Tedbir Maddeleri
	Engelli Hizmetleri	758.1, 758.2, 758.3 Sayılı Tedbir Maddeleri
	Kültür ve Sanat	783.1, 785.1, 785.2, 789.1 Sayılı Tedbir Maddeleri
	Uluslararası Göç	816.1 Sayılı Tedbir Maddesi
	Yurt Dışında Yaşayan Türkler	819.1, 819.2, 819.3 Sayılı Tedbir Maddeleri
	Kalkınma İçin Uluslararası İş Birliği	970.1, 972.6, 973.3 Sayılı Tedbir Maddeleri

Üst Politika Belgesi	İlgili Bölüm/Referans	Verilen Görev/İhtiyaçlar
Burdur İl Milli Eğitim Müdürlüğü 2024-2028 Stratejik Planı	AMAÇ 1- HEDEF 1.3.	Temel eğitimde bilimsel, sosyal, sportif, kültürel, sanatsal ve toplumsal hizmet gibi alanlarda etkinliklere katılım oranı arttırılacak
	AMAÇ 1- HEDEF 1.3. PG 1.3.2	Ortaokulda en az bir sosyal etkinliğe katılan öğrenci sayısı
	AMAÇ 1- HEDEF 1.3. PG 1.3.3	Öğrenci başına okunan kitap sayısı
	AMAÇ 1- HEDEF 1.3. PG 1.3.4	Okuma kültürünü artırmaya yönelik düzenlenen etkinliklere katılan öğrenci oranı
	AMAÇ 1- HEDEF 1.4.	Ortaokulda öğrenme kayıplarını azaltmaya yönelik destekleyici mekanizmalar güçlendirilecektir.
	AMAÇ 1- HEDEF 1.4. PG 1.4.1	Destekleme ve Yetiştirme Kursları'ndan yararlanan öğrenci oranı
	AMAÇ 1- HEDEF 1.4. PG 1.4.3	20 gün ve üzeri özürsüz devamsızlık yapan öğrenci oranı

2.5. Faaliyet Alanları ile Ürün/Hizmetlerin Belirlenmesi

Tablo 5: Faaliyet Alanlar/Ürün ve Hizmetler Tablosu

Faaliyet Alanı	Ürün/Hizmetler
Öğretim-Eğitim Faaliyetleri	Öğrenci İşleri Kayıt-nakil işleri Devam-devamsızlık Sınıf geçme Sınav hizmetleri Staj işlemleri
Rehberlik Faaliyetleri	Öğrencilere rehberlik yapmak Velilere rehberlik etmek Rehberlik faaliyetlerini yürütmek
Sosyal Faaliyetler	Öğrenci kulüp çalışmaları Okul kermesi
Sportif Faaliyetler	Okul futbol/ basketbol/ voleybol turnuvaları Okul içi sportif yarışmalar
Bilimsel, Kültürel ve Sanatsal Faaliyetler	Okul münazara yarışmaları Resim sergisi TÜBİTAK 4006 Bilim Fuarı TEKNOFEST yarışmalarına yönelik faaliyetler Belirli Gün ve Haftaların kutlanması
İnsan Kaynakları Faaliyetleri (Mesleki Gelişim Faaliyetleri, Personel Etkinlikleri...)	Norm kadro iş ve işlemlerini yürütmek Özlük Dosyalarının Muhafazasını sağlamak Özlük ve emeklilik iş ve işlemlerini yürütmek Disiplin ve Ödül işlemlerinin uygulamalarını yapmak
Okul- Aile Birliği Faaliyetleri	Okul yönetimi ile işbirliği yaparak okulun fiziki donanım ihtiyaçlarının sağlanması

	Okulun ihtiyalarına ynelik baėıř iřlemlerinin takip edilmesi.
ğrencilere Ynelik Faaliyetler	Okuma kltrnn yaygınlařtırılması alıřmaları Destek eėitim odası faaliyetleri Destekleme ve yetiřtirme kursu (DYK)
lme Deėerlendirme Faaliyetleri	lme ve deėerlendirme iř ve iřlemlerini iř birliėi ierisinde yrtmek. Sınavların uygulanması ile ilgili organizasyonu yapmak ve sınav gvenliėini saėlamak. Ders notlarının zamanında girilmesini saėlamak. DYK kazanım testlerinin uygulanması
ėrenme Ortamlarına Ynelik Faaliyetler	Akıl ve Zeka Oyunları atlyesi alıřmaları Okul ktphanesinin zenginleřtirilmesi ve aktif kullanımını saėlamak.
Ders Dıřı Faaliyetler	Lise tanıtım gezileri Okul kermesi Okul gezileri Okul dıřı ėrenme faaliyetleri

2.6. Paydaş Analizi

Tablo 6: Paydaş sınıflandırma ve etki / önem matrisi

Paydaş Adı	İç Paydaş	Dış Paydaş	Etki Derecesi	Önem Derecesi
....Kaymakamlığı /Valiliği		√	5	5
İl/ İlçe Milli Eğitim Müdürlüğü İdare ve Personelleri		√	5	5
Öğretmenler	√		5	5
Öğrenciler	√		5	5
Veliler		√	5	5
Okul Müdürlükleri	√		5	5
Rehberlik ve Araştırma Merkezi		√	3	5
Osmaniye Belediyesi		√	4	4
Gençlik Hizmetleri ve Spor İlçe Müdürlüğü		√	3	3
İl/ İlçe Sağlık Müdürlüğü		√	3	3
Aile ve Sosyal Politikalar İl / İlçe Müdürlüğü		√	3	3
..... Sağlık Ocağı / Hastanesi		√	3	3
Mahalle Muhtarlığı		√	4	4
Özel Eğitim ve Rehabilitasyon Merkezleri		√	3	3
Hayırseverler		√	4	4
Eğitim sendikaları		√	3	3
Medya		√	2	2
İl / İlçe Emniyet Müdürlüğü		√	4	4
İl / İlçe Müftülüğü		√	4	4

Önem Derecesi: 1, 2, 3 gözet; 4,5 birlikte çalış

Etki Derecesi: 1, 2, 3 İzle; 4, 5 bilgilendir

Önceliği: 5=Tam; 4=Çok; 3=Orta; 2=Az; 1=Hiç

2.6.1. Paydaş Görüş - Önerilerinin Alınması ve Değerlendirilmesi

Taşkapı Ortaokulu olarak öğrenci, öğretmen ve personellere memnuniyet anketleri gönderilerek ilgili paydaşlarımızın durum tespit çalışmasında yer almaları istenmiştir. Böylece Taşkapı Ortaokulu durum tespitinde bütün bağlı birimlerin ortak katılımı doğrultusunda paydaşlarımızın görüş ve beklentileri yapılan anketlerle tespit edilmiştir. Paydaş anketi okul çalışanları ve öğrencilere uygulanmıştır. Ankete 84 öğrenci, 45 veli, 13 öğretmen olmak üzere toplam 142 kişi katılmıştır.

Tablo 7:Öğrenci Memnuniyet Anket Sonuçları

ÖĞRENCİ MEMNUNİYET ANKETİ		MEMNUNİYET ANKETİ SONUCU			
SIRA NO	GÖSTERGELER	SONUÇ	%	SONUÇ	%
1	İhtiyaç duyduğumda okul çalışanlarıyla rahatlıkla görüşebiliyorum.	Katılıyorum	95	Katılmıyorum	5
2	Okul müdürü ile ihtiyaç duyduğumda rahatlıkla konuşabiliyorum.	Katılıyorum	94	Katılmıyorum	6
3	Okulun rehberlik servisinden yeterince yararlanabiliyorum.	Katılıyorum	0	Katılmıyorum	0
4	Okula ilettiğimiz öneri ve isteklerimiz dikkate alınır.	Katılıyorum	96	Katılmıyorum	4
5	Okulda kendimi güvende hissediyorum.	Katılıyorum	100	Katılmıyorum	0
6	Okulda öğrencilerle ilgili alınan kararlarda bizlerin görüşleri alınır.	Katılıyorum	84	Katılmıyorum	16
7	Öğretmenler yeniliğe açık olarak derslerin işlenişinde çeşitli yöntemler kullanmaktadır.	Katılıyorum	95	Katılmıyorum	5
8	Derslerde konuya göre uygun araç gereçler kullanılmaktadır.	Katılıyorum	96	Katılmıyorum	4
9	Teneffüslerde ihtiyaçlarımı giderebiliyorum.	Katılıyorum	82	Katılmıyorum	18
10	Okulun içi ve dışı temizdir.	Katılıyorum	90	Katılmıyorum	10
11	Okulun binası ve diğer fiziki mekanlar yeterlidir.	Katılıyorum	90	Katılmıyorum	10
12	Okul kantininde satılan malzemeler sağlıklı ve güvenlidir.	Katılıyorum	0	Katılmıyorum	0
13	Okulumuzda yeterli miktarda sanatsal ve kültürel faaliyetler düzenlenmektedir.	Katılıyorum	82	Katılmıyorum	18
GENEL DEĞERLENDİRME		Katılıyorum	91	Katılmıyorum	9

Yapılan öğrenci memnuniyet anketi sonucunda öğrencilerimizin genel memnuniyet düzeyinin %91 olduğu görülmektedir. Öğrencilerimiz en çok Okulda kendimi güvende hissediyorum faaliyetlerinden memnun olduklarını belirtmişlerdir. Ancak teneffüs sürelerinin ve kültürel etkinlik konularının gelişime açık alanlar olduğuna yönelik görüş bildirmişlerdir. Ayrıca okulumuzda kantin ve rehberlik servisi bulunmadığı için anlamlı bir veri oluşmamıştır.

Tablo 8:Öğretmen Memnuniyet Anket Sonuçları

ÖĞRETMEN MEMNUNİYET ANKETİ		ANKET SONUCU			
SIRA NO	GÖSTERGELER	SONUÇ	%	SONUÇ	%
1	Okulumuzda alınan kararlar, çalışanların katılımıyla alınır.	Katılıyorum	92	Katılmıyorum	8
2	Kurumdaki tüm duyurular çalışanlara zamanında iletilir.	Katılıyorum	100	Katılmıyorum	0
3	Her türlü ödüllendirmede adil olma, tarafsızlık ve objektiflik esastır.	Katılıyorum	92	Katılmıyorum	8
4	Kendimi, okulun değerli bir üyesi olarak görürüm.	Katılıyorum	100	Katılmıyorum	0
5	Çalıştığım okul bana kendimi geliştirme imkânı tanımaktadır.	Katılıyorum	86	Katılmıyorum	14
6	Okul, teknik araç ve gereç yönünden yeterli donanımına sahiptir.	Katılıyorum	86	Katılmıyorum	14
7	Okulda çalışanlara yönelik sosyal ve kültürel faaliyetler düzenlenir.	Katılıyorum	100	Katılmıyorum	0
8	Okulda öğretmenler arasında ayrım yapılmamaktadır.	Katılıyorum	100	Katılmıyorum	0
9	Okulumuzda yerelde ve toplum üzerinde olumlu etki bırakacak çalışmalar yapmaktadır.	Katılıyorum	92	Katılmıyorum	8
10	Yöneticilerimiz, yaratıcı ve yenilikçi düşüncelerin üretilmesini teşvik etmektedir.	Katılıyorum	100	Katılmıyorum	0
11	Yöneticiler, okulun vizyonunu, stratejilerini, iyileştirmeye açık alanlarını vs. çalışanlarla paylaşır.	Katılıyorum	92	Katılmıyorum	8
12	Okulumuzda sadece öğretmenlerin kullanımına tahsis edilmiş yerler yeterlidir.	Katılıyorum	70	Katılmıyorum	30
13	Alanıma ilişkin yenilik ve gelişmeleri takip eder ve kendimi güncellerim.	Katılıyorum	100	Katılmıyorum	0
GENEL DEĞERLENDİRME		Katılıyorum	93	Katılmıyorum	7

Yapılan öğretmen memnuniyet anketi sonucunda öğretmenlerimizin genel memnuniyet düzeyinin %93 olduğu görülmektedir. Öğretmenlerimiz en çok duyuruların zamanında iletilmesi, yöneticilerimizden yaratıcı ve yenilikçi düşüncelerinin teşvik edilmesi ve çalışanlara yönelik sosyal ve kültürel faaliyet düzenlenir faaliyetlerinden memnun olduklarını belirtmişlerdir. Ancak okulumuzda sadece öğretmenlerin kullanımına tahsis edilen yerler yeterlidir ve okul, teknik araç gereç yönünden yeterli donanımına sahiptir konularının gelişime açık alanlar olduğuna yönelik görüş bildirmişlerdir.

Tablo 9:Veli Memnuniyet Anket Sonuçları

VELİ MEMNUNİYET ANKETİ		ANKET SONUCU			
SIRA NO	GÖSTERGELER	SONUÇ	%	SONUÇ	%
1	İhtiyaç duyduğumda okul çalışanlarıyla rahatlıkla görüşebiliyorum.	Katılıyorum	100	Katılmıyorum	0
2	Bizi ilgilendiren okul duyurularını zamanında öğreniyorum.	Katılıyorum	97	Katılmıyorum	3
3	Öğrencimle ilgili konularda okulda rehberlik hizmeti alabiliyorum.	Katılıyorum	91	Katılmıyorum	9
4	Okula ilettiğim istek ve şikayetlerim dikkate alınıyor.	Katılıyorum	95	Katılmıyorum	5
5	Öğretmenler yeniliğe açık olarak derslerin işlenişinde çeşitli yöntemler kullanmaktadır.	Katılıyorum	95	Katılmıyorum	5
6	Okulda yabancı kişilere karşı güvenlik önlemleri alınmaktadır.	Katılıyorum	100	Katılmıyorum	0
7	Okulda bizleri ilgilendiren kararlarda görüşlerimiz dikkate alınır.	Katılıyorum	97	Katılmıyorum	3
8	E-Okul Veli Bilgilendirme Sistemi ile okulun internet sayfasını düzenli olarak takip ediyorum.	Katılıyorum	91	Katılmıyorum	9
9	Çocuğumun okulunu sevdiğini ve öğretmenleriyle iyi anlaştığını düşünüyorum.	Katılıyorum	100	Katılmıyorum	0
10	Okul, teknik araç ve gereç yönünden yeterli donanıma sahiptir.	Katılıyorum	84	Katılmıyorum	16
11	Okul her zaman temiz ve bakımlıdır.	Katılıyorum	95	Katılmıyorum	5
12	Okulun binası ve diğer fiziki mekanlar yeterlidir.	Katılıyorum	80	Katılmıyorum	20
13	Okulumuzda yeterli miktarda sanatsal ve kültürel faaliyetler düzenlenmektedir.	Katılıyorum	95	Katılmıyorum	5
GENEL DEĞERLENDİRME		Katılıyorum	93	Katılmıyorum	7

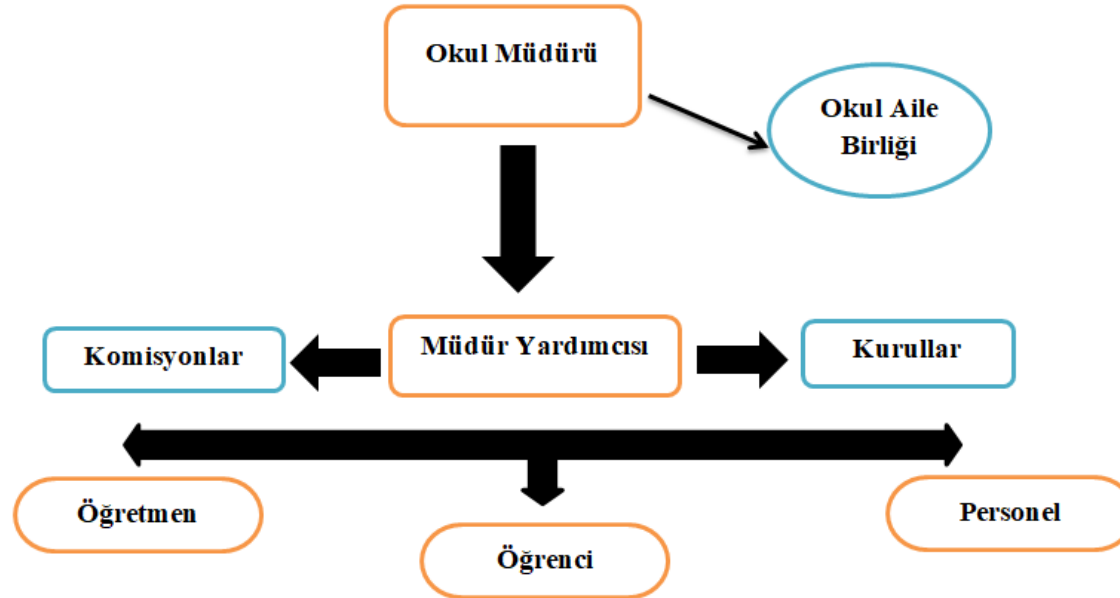
Yapılan veli memnuniyet anketi sonucunda velilerimizin genel memnuniyet düzeyinin %93 olduğu görülmektedir. Velilerimiz en çok okul çalışanları ile rahatlıkla görüşebiliyorum, okulda yabancı kişilere karşı güvenlik önlemleri alınmaktadır ve çocuğumun okulunu ve öğretmenlerini sevdiğini düşünüyorum faaliyetlerinden memnun olduklarını belirtmişlerdir. Ancak okul binası ve diğer fiziki mekanlar yeterlidir ve okul, teknik araç ve gereç yönünden yeterli donanıma sahiptir konularının gelişime açık alanlar olduğuna yönelik görüş bildirmişlerdir.

2.7. Okul / Kurum İçi Analiz

2.7.1. Okul / Kurum Teşkilat Şeması

Bu bölümde kurumumuzu oluşturan paydaşlara yönelik teşkilat şeması verilmiştir.

Şekil 1:Okul / kurum Teşkilat Şeması



2.7.2. Kurum içi analiz

Bu bölümde okulumuza / kurumumuza yönelik öğrenci sayıları, akademik başarı verileri, devamsızlık ve gerçekleştirilen faaliyetlere yönelik analiz bilgileri yer almaktadır.

Tablo 10:Sınıflara ve cinsiyete göre öğrenci sayıları

SINIFI	KIZ	ERKEK	Toplam
5.Sınıf	16	10	20
6.Sınıf	11	16	27
7.Sınıf	11	5	16
8.Sınıf	11	12	23
TOPLAM	49	43	92

Tablo 11:Yabancı uyruklu öğrenci sayısı

SINIFI	KIZ	ERKEK	Toplam
5.Sınıf	2	0	2
6.Sınıf	1	0	1
7.Sınıf	0	0	0
8.Sınıf	0	0	0
TOPLAM	3	0	3

Tablo 12:Kaynaştırma öğrencileri sayısı

SINIFI	KIZ	ERKEK	Toplam
5.Sınıf	0	3	3
6.Sınıf	0	2	2
7.Sınıf	0	1	1
8.Sınıf	0	1	1
TOPLAM	0	7	7

Tablo 13: Bursluluk Sınavını Kazanan Öğrenci Sayısı

2021	2022	2023	TOPLAM
0	0	0	0

Tablo 14: Sınavla öğrenci alan ortaöğretim kurumlarına yerleşen öğrenci sayısı (ortaokul)

SINIFI	KIZ	ERKEK	TOPLAM
Fen Lisesi	0	0	0
Sosyal Bilimler Lisesi	0	1	1
Spor Lisesi	0	0	0
Güzel Sanatlar Lisesi	0	1	1
Proje Okulları	0	0	0
TOPLAM	0	2	2

Tablo 15: Okul / Kurum sosyal, kültürel, bilimsel ve sportif başarı tablosu (son 3 yıl)

Faaliyet Alanı	Faaliyete Yönelik Elde Edilen Başarılar

Tablo16: Öğrenci devamsızlık verileri

SINIF	10 -20 gün arası		20 Gün ve üzeri	
	Özürlü	Özürsüz	Özürlü	Özürsüz
5.Sınıf	1	2	0	1
6.Sınıf	1	4	0	3
7.Sınıf	2	4	1	0
8.Sınıf	1	6	0	0

2.7.2. İnsan Kaynakları

Tablo 147: Çalışanların Eğitim Düzeyi ve Cinsiyetine Göre Dağılımı

	DOKTORA			YÜKSEK LİSANS			LİSANS			ÖNLİSANS			LİSE VE ALTI		
	E	K	T	E	K	T	E	K	T	E	K	T	E	K	T
Okul Müdürü	0	0	0	0	0	0	1	0	1	0	0	0	0	0	0
Müdür Yardımcıları	0	0	0	0	1	1	0	0	0	0	0	0	0	0	0
Branş Öğretmenleri	0	0	0	1	1	2	1	9	10	0	0	0	0	0	0
Rehber Öğretmen	0	0	0	0	0	0	0	0	0	0	0	0	0	0	0
Memur	0	0	0	0	0	0	0	0	0	0	0	0	0	0	0
İdari Personeller	0	0	0	0	0	0	0	0	0	0	0	0	0	0	0
Yardımcı Personeller	0	0	0	0	0	0	0	0	0	0	0	0	0	0	0
Güvenlik Görevlisi	0	0	0	0	0	0	0	0	0	0	0	0	0	0	0
TOPLAM	0	0	0	1	2	3	2	9	11	0	0	0	0	0	0

Tablo 18: İdari Personelin Hizmet Süresine İlişkin Bilgiler

Hizmet Süreleri	2023 Yılı İtibarıyla	
	Kişi Sayısı	%
1 Yıl	0	0
2-3 Yıl	0	0
4 Yıl	0	0
5 Yıl ve fazlası	2	100

Tablo 159: Öğretmenlerin Hizmet Süreleri

Hizmet Süreleri	Branşı	Kadın	Erkek	Hizmet Yılı	Toplam
1-3 Yıl		0	0		0
4-6 Yıl	Din Kültürü ve Ahlak Bilgisi	1	0	5	1
7-10 Yıl	Görsel Sanatlar Bilişim Teknolojileri Sosyal Bilgiler	1	2	10 10 10	3
11-15 Yıl	Teknoloji ve Tasarım İngilizce Matematik İngilizce Görsel Sanatlar	5	0	12 12 12 13 13	5
16-20 Yıl	Matematik Türkçe Fen Bilimleri	3	0	16 20 17	3
20 yıl ve üzeri	Bedен Eğitimi	1	0	22	1

Tablo 20: Yönetici ve öğretmenlerin katıldıkları hizmet içi eğitim faaliyeti sayısı

Adı ve Soyadı	Branşı	Katıldığı Hizmet İçi Eğitim Sayısı			
		2021	2022	2023	Toplam
Berna ÖZKARA	Matematik	0	5	7	12
Canan IŞIK	Beden Eğitimi	1	5	3	9
Deniz İLHAN	Teknoloji Tasarım	1	8	2	11
Ebru ALTINSOY	İngilizce	4	17	7	28
Figen GÖK AKAY	Matematik	2	12	3	17
Filiz KUTLUER	Görsel Sanatlar	6	27	11	44
Hasan AYBAK	Bilişim Teknolojileri	13	23	11	47
Hatice PETEK ŞENEL	İngilizce	17	19	39	75
Makbule ÖZÇELİK	Türkçe	0	6	3	9
Seyhan GÜNAY	Fen Bilimleri	2	19	3	24
Tuğba ACAR	Din Kültürü ve Ahlak Bilgisi	2	10	1	13

Tablo 161: Okul / kurum norm ve ihtiyaç durumu

Branş	Norm	Mevcut	İhtiyaç	Toplam
Türkçe	1	1	0	1
Matematik	1	2	0	2
Fen Bilimleri	1	1	0	1
Sosyal Bilimler	1	1	0	1
İngilizce	1	1	0	1
Din Kültürü ve Ahlak Bilgisi	1	1	0	1
Bilişim Teknolojileri	1	1	0	1
Görsel Sanatlar	1	2	0	2
Teknoloji Tasarım	0	1	0	1
Beden Eğitimi	1	1	0	1

Tablo 22: Okul/Kurumda Oluşan Öğretmen Sirkülasyon Durumu

	Okul/Kurumdan Ayrılan Öğretmen Sayısı			Okul/Kurumda Göreve Başlayan Öğretmen Sayısı		
	2021	2022	2023	2021	2022	2023
TOPLAM	0	3	1	1	2	1

Tablo 23: Okul/Kurumda Oluşan Yönetici Sirkülasyon Durumu

	Okul/Kurumdan Ayrılan Öğretmen Sayısı			Okul/Kurumda Göreve Başlayan Öğretmen Sayısı		
	2021	2022	2023	2021	2022	2023
TOPLAM	0	2	0	0	0	1

Tablo 24: Kurumdaki Mevcut Hizmetli/ Memur/ Yardımcı Personel Sayısı

	Görevi	Erkek	Kadın	Eğitim Durumu	Hizmet Yılı	Toplam
1	Memur	0	0	0	0	0
2	Hizmetli	0	0	0	0	0
3	Geçici Personel	0	0	0	0	0

Tablo 25: Okul/kurum Rehberlik Hizmetleri

Mevcut Kapasite				Mevcut Kapasite Kullanımı ve Performans					
Psikolojik Danışman Norm Sayısı	Görev Yapan Psikolojik Danışman Sayısı	İhtiyaç Duyulan Psikolojik Danışman Sayısı	Görüşme Odası Sayısı	Danışmanlık Hizmeti Alan			Rehberlik Hizmetleri İle İlgili Düzenlenen Eğitim/Paylaşım Toplantısı vb. Faaliyet Sayısı		
				Öğrenci Sayısı	Öğretmen Sayısı	Veli Sayısı	Öğretmenlere Yönelik	Öğrencilere Yönelik	Velilere Yönelik
0	0	0	0	0	0	0	2	2	2

2.7.3. Teknolojik Düzey

Tablo 26: Teknolojik Araç-Gereç Durumu

Araç-Gereçler	Mevcut	İhtiyaç
Etkileşimli Tahta	6	0
Masaüstü bilgisayar	3	1
Dizüstü bilgisayar	0	1
Fotokopi Makinesi	2	0
Yazıcı	2	0
Tarayıcı	0	0
Televizyon	0	1
Projeksiyon cihazı	0	0
Güvenlik Kamerası	0	0

Tablo 27: Fiziki Mekân Durumu

Fiziki Mekân	Var	Yok	Adedi	İhtiyaç	Açıklama
Derslik Sayısı	*		4	0	Derslik yeterli
Öğretmen Çalışma Odası	*		1	0	Yeterli
Ekipman Odası	*		1	0	
Kütüphane	*		1	0	Aktif kullanılıyor
Rehberlik Servisi		*	0	0	Rehberlik normu yoktur.
Resim Odası		*	0	0	
Müzik Odası		*	0	0	
Çok Amaçlı Salon		*	0	0	
Spor Salonu		*	0	0	
Kantin		*	0	0	
BT Laboratuvarı	*		1	0	Bilgisayar odası vardır
Kodlama Atölyesi		*	0	1	
Müzik Sınıfı		*	0	0	
Basketbol Sahası	*				Okul bahçesinde mevcut
Revir		*	0		
...vb bölümleri yazınız					

2.7.4. Mali Kaynaklar

Tablo28: Gelir-Gider Tablosu (2023 yılı)

HARCAMA KALEMLERİ	GİDER	GELİR
Temizlik	10.250 TL	10.500 TL
Küçük Onarım	7.164 TL	7500 TL
Bilgisayar Harcamaları	17.000 TL	17.000 TL
Büro Makinaları Harcamaları	0	0
Telefon	1.800 TL	2.000 TL
Sosyal Faaliyetler	0	0
Kırtasiye	4.950 TL	5.000 TL
Diğer	13.320 TL	13.500TL
TOPLAM	54.364 TL	55.500 TL

Tablo29: Kaynak Tablosu (2023 GELİR DURUMUNA HER YIL %10 ARTIŞ YAPARAK TAHMİNİ HESAPLAMA YAPINIZ.)

Kaynaklar	2024	2025	2026	2027	2028
Genel Bütçe	20.000 TL	22.000 TL	24.200 TL	26.300 TL	30.100 TL
Okul Aile Birliđi	10.000 TL	11.000 TL	12.100 TL	13.310 TL	14.641 TL
Kira Gelirleri	0	0	0	0	0
Döner Sermaye	0	0	0	0	0
Dış Kaynak/Projeler	0	0	0	0	0
Diđer	0	0	0	0	0
TOPLAM	30.000 TL	33.000 TL	36.300 TL	39.610 TL	44.741 TL

2.7.5. İstatistiki Veriler

Tablo 3170: Yıllara göre öğrenci sayısı

	2020- 2021		2021- 2022		2022-2023	
	K	E	K	E	K	E
ÖĞRENCİ SAYISI	42	52	40	46	43	44
TOPLAM	94		86		87	

Tablo 31: Yıllara göre sınıf tekrar yapan öğrenci sayısı

Sınıf Düzeyleri	2020- 2021	2021- 2022	2022-2023
5.Sınıf	0	0	0
6.Sınıf	0	0	0
7.Sınıf	0	0	0
8.Sınıf	0	0	0
TOPLAM	0	0	0

Tablo 32: Okulda Kurulan Kulüpler

Kulüp Adı	Öğrenci Sayısı (2023)	Danışman Öğretmen Sayısı
Afet Hazırlık Kulübü	9	1
Bilim-Fen ve Teknoloji Kulübü	9	1
Bilinçli Tüketici Kulübü	9	1
Değerler Kulübü	12	1
Demokrasi İnsan Hakları ve Yurttaşlık Kulübü	10	1
Gezi Tanıtım ve Turizm Kulübü	9	1
Kütüphanecilik Kulübü	9	1
Yeşilay Kulübü	9	1
Zeka Oyunları Kulübü	8	1
Bilişim ve İnternet Kulübü	8	1

Tablo 33: Kurumda Gerçekleştirilen Faaliyet Sayıları

Faaliyetler	2020- 2021	2021- 2022	2022-2023
Belirli Gün ve Haftalara Yönelik Kutlamalar	41	41	41
Okul tanıtım gezileri	3	3	3
Piknik	0	1	1
Müze gezisi	0	2	2
Kermes	1	1	1
Sınıflar arası spor turnuvaları	0	0	0
Münazara	0	1	1
Okuma yarışması	0	0	0
Sergi	1	1	1
Yazar Buluşmaları	0	0	0
Şiir Okuma	2	2	2
Bilim Söyleşileri	1	1	1
TOPLAM	49	53	53

Tablo 34: Lisanslı öğrenci sayısı

Lisans Aldığı Alan	2021	2022	2023	TOPLAM
Atletizm	0	0	2	2

Tablo 35: Okul paydaşlarınca gerçekleştirilen bilimsel faaliyetler / yayınlar

Adı-Soyadı	Görevi	Gerçekleştirilen Bilimsel Faaliyet Türü	Faaliyetin Adı	Faaliyetin Yılı
Seyhan Günay	Öğretmen	Proje başvurusu	TÜBİTAK 2204 Ortaokul	2022
Hasan AYBAK	Öğretmen	Proje	TEKNOFEST	2022
Hasan AYBAK	Öğretmen	Proje	TEKNOFEST	2023
Ebru ALTINSOY	Öğretmen	Proje başvurusu	TÜBİTAK 2204 Ortaokul	2023

Tablo 36: Yemekhaneden faydalanan öğrenci sayısı

	Yemekhane Kapasitesi	Yemekhaneden Faydalanan Öğrenci Sayısı	Yemekhane Kullanım Oranı
2021	60	54	%90
2022	60	53	%90
2023	60	55	%90

2.8. Çevre Analizi (PESTLE)

Tablo 187: PESTLE Tablosu

Politik-Yasal Etkenler	Ekonomik Etkenler
<ul style="list-style-type: none">➤ Kalkınma Planı ve Orta Vadeli Program,➤ Bakanlık, il ve ilçe stratejik planlarının incelenmesi,➤ Yasal yükümlülüklerin belirlenmesi,➤ Oluşturulması gereken kurul ve komisyonlar,➤ Okul/kurum çevresindeki politik durum. <p>Örnek:</p> <ul style="list-style-type: none">➤ Hükümetin göç politikası➤ Okul-Aile birliği➤ Tasarruf tedbirleri➤ Yükseköğretim giriş sınavlarında alan öğrencilerine ek puan verilmesi➤ Okul mezunlarının iş olanaklarının geniş olması➤ Zorunlu eğitim➤ Deprem Yönetmeliği➤ Taşınabilir eğitim➤ Yaşanan deprem neticesinde okulumuzun depremden etkilenen başka bir okul ile birleştirilerek birlikte kullanılıyor olması➤ MEB tarafından meslek liselerine yönelik ile avantajların artması➤ Üniversite / diyanet başkanlığı, kurumu ile gerçekleştirilen protokol.	<ul style="list-style-type: none">● Okul/kurumun bulunduğu çevrenin genel gelir durumu,● İş kapasitesi,● Okul/kurumun gelirini arttırıcı unsurlar,● Okul/kurumun giderlerini arttıran unsurlar,● Tasarruf sağlama imkânları,● İşsizlik durumu,● Mal-ürün ve hizmet satın alma imkânları,● Kullanılabilir bütçe <p>Örnek:</p> <ul style="list-style-type: none">➤ Velilerin ekonomik düzeyinin yüksek/orta/zayıf olması➤ Kantin gelirinin olması➤ Hayırseverlerin destekleri➤ Okul gelirinin giderinden fazla olması / dengeli olması➤ Erasmus+ Projeleri hibe programından faydalanılması➤ DOĞAKA Ajansı hibe programından faydalanılması➤ Okul bahçesinden elde edilen ürünlerin satılarak okul bütçesine gelir elde edilmesi➤ Bakanlık tarafından doğrudan okul hesabına ödenek aktarılması➤ Ülkedeki ekonomik dalgalanmanın gelir/gider durumunu olumsuz etkilemesi➤ Ödenek eksikliği nedeni ile donanım ve onarım ihtiyaçlarının giderilememesi
Sosyo-kültürel etkenler	Teknolojik etkenler
<ul style="list-style-type: none">● Kariyer beklentileri,● Ailelerin ve öğrencilerin bilinçlenmeleri,● Aile yapısındaki değişimler (geniş aileden çekirdek aileye geçiş, erken yaşta evlenme vs.),● Nüfus artışı,● Göç,● Nüfusun yaş gruplarına göre dağılımı,	<ul style="list-style-type: none">● Okul/kurumun teknoloji kullanım durumu● e- Devlet uygulamaları,● Dijital Platformlar üzerinden uzaktan eğitim imkânları,● Okul/kurumun sahip olmadığı teknolojik araçlar● Personelin ve öğrencilerin teknolojik kullanım kapasiteleri,● Personelin ve öğrencilerin sahip olduğu teknolojik araçlar,

- Hayat beklentilerindeki deęişimler (Hızlı para kazanma hırısı, lüks yaşama düşkünlük, kırsal alanda kentsel yaşam),
- Beslenme alışkanlıkları,
- Deęerler, mesleki etik kuralları vb.

Örnek:

- Ailelerin eğitim düzeyinin çoęunlukla düşük / iyi olması
- Okulun göç alan bir mahallede bulunması
- Velilerin özel eğitim konusunda bilinçsiz olmaları
- Velilerin özel eğitim öğrencilerine yönelik farkındalık düzeylerinin iyi olması
- Toplumda dezavantajlı bireylere yönelik farkındalığın yükselmesi
- Velilerin genel olarak eğitime önem vermesi
- Okulda yabancı uyruklu öğrencilerin fazla olması / olmaması.
- Veli gelir durumunun düşük olması nedeniyle öğrencilerde yetersiz beslenme problemi olması
- Velilerin mevsimlik işçi olması nedeni ile öğrencilerin okula geç başlayıp, erken gitmeleri
- Velilerin akademik başarı beklentilerinin olmaması / yüksek olması
- Toplumsal olarak meslek liselerine yönelik bakış açısının pozitif yönde deęişmesi

- Teknoloji alanındaki gelişmeler
- Teknolojinin eğitimde kullanımı

Örnek:

- EBA platformu sayesinde öğrencilerin uzaktan eğitim imkanlarının olması
- Bakanlık tarafından sunulan uzaktan mesleki eğitim kursları
- Tüm sınıflarımızda etkileşimli tahta olması
- Sınıflarımızda etkileşimli tahta olmaması
- Güvenlik kameralarının tam olması / eksik olması
- Sınıflarda klima olması / olmaması
- Sınıflarımızda televizyon ve projeksiyon olması
- Öğretmenlerin dijital yeterliliklerinin düşük / iyi düzeyde olması
- Okulumuzda fiber internet alt yapısının olması/ olmaması
- Öğrencilerde artan dijital bağımlılık
- Öğrencilerin dijital yeterliliklerinin düşük/ iyi olması

Çevresel Etkenler

- Hava ve su kirlenmesi,
- Toprak yapısı,
- Bitki örtüsü,
- Doğal kaynakların korunması için yapılan çalışmalar,
- Çevrede yoğunluk gösteren hastalıklar,
- Doğal afetler (deprem kuşağında bulunma, Covid 19, kene vakaları vb.)

Örnek:

- İlimizin deprem bölgesinde olması
- Okulumuzun ulaşımının kolay / zor olması
- Okulumuzun çevresinin yeşillik alanının geniş olması
- Okulun ana yola yakın olması
- Okulun trafiğin yoğun olduğu bir sokakta bulunması

- İlimizde kış mevsiminin yumuşak geçmesi
- İlimizde yaz mevsiminin erken başlaması
- Toplu taşıma araçları ile okula ulaşım sağlanabilmesi

2.9. GZFT Analizi

Tablo 38: GZFT Listesi

İç Çevre		Dış Çevre	
Güçlü Yönler	Zayıf Yönler	Fırsatlar	Tehditler
<ul style="list-style-type: none">• Öğrenci başarısını artırmak için kurs ve etüt çalışmaları yapılması• Kadromuzun genç ve dinamik olması öğrenci başarısı için her türlü olanakların sağlanması• Öğretmenler arasındaki iletişimin yüksek olması• Okul veli iletişimin yüksek olması• VDSL bağlantısının olması• Güvenlik kameralarının olması• Yapılmak istenen çalışmaların okul idaresince desteklenmesi ve motive edilmesi• Yeniliklerin okul yönetimi ve öğretmenler tarafından takip edilerek uygulanması• Okul idaresinin herkes ile iyi ilişkiler içinde olması ve çalışanlar arasında iletişimin güçlü olması• Okulun diğer okul ve kurumlarla işbirliği içinde olması• Okul Aile Birliğinin iş birliğine açık olması• Okul Aile Birliğine yapılan	<ul style="list-style-type: none">• Öğrenciler arası sosyal - kültürel ve sosyal-ekonomik farklılıklar• Öğrencilerin şiddet içeren yayımlar izlemesi• Teknolojik aletlere bağımlılığın artışı• Öğrencilerin maddi açıdan yetersiz olması.• Parçalanmış aile çocuklarının olması.• Bireysel performansların takdir ve ödüllendirmelerinin okul dışı üst yönetimleri tarafından yapılamaması• Çevrenin ve ailelerin okuldan yüksek beklentileri• Okul binasının farklı etkinlikler yapmak için uygun olmaması• Derslik sisteminin olmaması.• Sosyal etkinliklerin çeşitlendirilebilmesi için yeterli kaynağın olmaması• Binamızın fiziki ortamının yeterli olmaması• Dış paydaşlara yakın bir konumda bulunmaması• Rehberlik çalışmalarının etkili ve verimli olmaması• Okul binasının 2. Katındaki	<ul style="list-style-type: none">• Eğitim öğretim ortamları ile hizmet birimlerinin fiziki yapısının geliştirilmesini ve eğitim yatırımların artmasının sağlanması• Teknoloji aracılığıyla eğitim öğretim faaliyetlerinde ihtiyaca göre altyapı, sistem ve donanımların geliştirilmesi ve kullanılması ile öğrenme süreçlerinde dijital içerik ve beceri destekli dönüşüm imkânlarına sahip olunması• Bakanlığın mevzuat çalışmalarında yeni sisteme uyum sağlamada yasal dayanaklara sahip olması• Çevre duyarlılığı olan kuramların MEB ile iş birliği yapması, uygulanan müfredatta çevreye yönelik tema ve kazanımların bulunması• Köyümüzde hayırsever işadamlarının varlığı• Kaliteli eğitim ve öğretime ilişkin talebin artması	<ul style="list-style-type: none">• Bölgeler arası ekonomik gelişmişlik farklılığı• Kamuoyunun eğitim öğretimin kalitesine ilişkin beklenti ve algısının farklı olması• Değişen mevzuatı uyumlaştırmak için sürenin sınırlı oluşu• Toplumun çevresel risk faktörleri konusunda kısmi duyarlılığı, çevre farkındalığının azlığı• Taşınabilirliğin oluşturduğu riskler• İnternet ortamında oluşan bilgi kirliliği, doğru ve güvenilir bilgiyi ayırt etme güçlüğü. Bireylerde oluşan teknoloji bağımlılığı

bağışlar ve yardımsever işadamlarının yaptığı yardımlarla ihtiyaçlarını karşılamaktadır.	pencerelerde demir korkulukların olmaması <ul style="list-style-type: none">• Okul binasının ısı yalıtımının olmaması• İlkokul ve ortaokulun aynı binada eğitim-öğretim görmesi.• Okul başarısının istenilen düzeyde olmaması		
---	--	--	--

3.GELECEĐE BAKIŐ

3.1.Misyonumuz

Türk milli eğitimin genel amaçları doğrultusunda, her alanda etkin ve kendine güvenen, farklı ve bağımsız düşünce yeteneđi ile donanmış, toplumsal sorumluluk bilincine sahip, bilim ve teknolojidenden yararlanmasını bilen, sosyal ve sportif faaliyetlere önem veren bilinçli bireyler yetiştirmek.

3.2.Vizyonumuz

Bilimsel gelişmeler ışığında; eğitimin önündeki engelleri aşarak, çağdaş eğitim-öğretim anlayışı ile modern dünya gereksinimlerini benimseyerek, tüm genç ve dinamik eğitim kadromuz ile resmi ilköğretim okulları arasında eğitimde lider olmak.

3.3.Temel Deđerlerimiz

- ✓ Eşitlik
- ✓ Saygı-sevgi
- ✓ Farklılıklara saygı
- ✓ Objektiflik
- ✓ Şeffaflık
- ✓ Yaratıcılığı ve bireysel gelişimi destekleme
- ✓ Özgüven kazandırma
- ✓ Toplumsal sorumluluk
- ✓ Bütünsel gelişim
- ✓ Vatanseverlik
- ✓ Adalet

4. AMAÇ, HEDEF VE PERFORMANS GÖSTERGESİ İLE STRATEJİLERİN BELİRLENMESİ

Tablo 40: Amaç ve Hedefler Tablosu

TEMA	EĞİTİM VE ÖĞRETİME ERİŞİM							
Amaç 1	Öğrencilerin eğitim öğretime etkin katılımlarıyla donanımlı olarak bir üst öğrenime geçişi sağlanacaktır.							
Hedef 1.1	Öğrenme kayıpları önleyici çalışmalar yapılarak azaltılacaktır.							
Performans Göstergeleri	Hedef Etkisi (%)	Plan Dönemi Başlangıç Değeri	2024	2025	2026	2027	2028	İzleme/ raporlama sıklığı
PG 1.1.1. 20 gün ve üzeri özürsüz devamsızlık yapan öğrenci oranı (%)	50	%4,34	3,20	2,10	1,50	1	0,5	İ: Yılda 1 R: Yılda 1
PG 1.1.2. Bir eğitim ve öğretim yılında destekleme ve yetiştirme kurslarına kayıt yaptıran öğrenci oranı (%)	50	%32	40	50	70	80	100	İ: Yılda 1 R: Yılda 1
Sorumlu Birim	Okul İdaresi							
İş Birliği Yapılacak Birim(ler)	Öğretmenler Kurulu, Sınıf Öğretmenleri							
Stratejiler	S-1.1.1. Öğrencilerin devamsızlık nedenleri tespit edilerek devamsızlığa neden olan etmenler tespit edilecektir. S-1.1.2. Öğrencilerin genel derslerdeki kazanım eksiklikleri tespit edilerek destekleme ve yetiştirme kurslarıyla akademik yeterliklerinin artırılması sağlanacaktır. S-1.1.3. Dijital platformlar aracılığıyla öğrencilerin tamamlayıcı ve destekleyici eğitim almaları sağlanacaktır.							

	S-1.1.4. DYK'lara yönelik ders içeriklerine katkı sağlayacak etkinlik, okuma vb aktivitelerin zenginleştirilmesi sağlanacaktır.
Riskler	<ul style="list-style-type: none">• Öğrencilerin DYK'lara katılma konusunda isteksiz olması• Velilerin işbirliğine açık olmaması• Devamsızlık sonucu öğrenme kayıplarının oluşması
Maliyet Tahmini	Yoktur.
Tespitler	Okulda özürsüz şekilde devamsızlık yapan öğrencilerin olması. Taşıma yoluyla gelen öğrencilerimizin DYK'lara katılma konusunda isteksiz olması
İhtiyaçlar	Devamsızlığın önlenmesi ve öğrenme kayıplarının giderilmesi için rehberlik çalışmalarının artırılması. DYK'lar için ek taşıma servisinin istenmesi.

TEMA	KALİTE							
Amaç 2	Öğrencilere medeniyetimizin ve insanlığın ortak değerleriyle çağın gereklerine uygun bilgi, beceri, tutum ve davranışlar kazandırılacaktır.							
Hedef 2.1.	Öğrencilerin akademik başarılarıyla birlikte tasarım ve girişimcilik yönlerini artırmaya yönelik bütüncül çalışmalar yürütülecektir.							
Performans Göstergeleri	Hedefe Etkisi (%)	Plan Dönemi Başlangıç Değeri	2024	2025	2026	2027	2028	İzleme/ raporlama sıklığı
PG 2.1.1. En az bir sosyal etkinliğe katılan öğrenci oranı(%)	20	% 65	75	85	90	95	100	İ: 6 ayda bir R: Yılda 1
PG 2.1.2. Kütüphanede öğrenci başına düşen kitap sayısı (adet)	20	13	30	32	34	36	38	İ: 6 ayda bir R: Yılda 1
PG 2.1.3. Öğrenci başına okunan kitap sayısı (adet)	20	5	20	25	30	40	50	İ: 6 ayda bir R: Yılda 1
PG 2.1.4. Okuma kültürünü arttırmaya yönelik düzenlenen etkinliklere katılan öğrenci oranı (%)	20	% 50	60	70	80	90	100	İ: 6 ayda bir R: Yılda 1
PG 2.1.5. Bir eğitim ve öğretim yılında yerel, ulusal ve uluslararası proje, yarışma vb. etkinliklere katılan öğrenci oranı (%)	20	% 10	25	40	50	60	70	İ: 6 ayda bir R: Yılda 1
Sorumlu Birim	Okul İdaresi							
İş Birliği Yapılacak Birim(ler)	Burdur İl Halk Kütüphanesi, İlgili yarışma sorumlu birimleri							
Stratejiler	S-2.1.1. Öğrencilerimizin sosyal etkinliklere katılımını sağlamak için etkinlik türleri çeşitlendirilecektir.							

	<p>S-2.1.2. Kütüphanemizin kitap sayısı arttırılacaktır.</p> <p>S-2.1.3. Öğrencilerimizle günlük okuma saatleri yapılacak ve kurumumuzda bir okuma kültürü oluşturulacaktır.</p> <p>S-2.1.4. Öğrencilerin kompozisyon, resim, şiir vb. yarışmalara katılımları teşvik edilecek, okul içerisinde yapılan yarışmalarda öğrencilerin ödüllendirilmesi sağlanacaktır.</p> <p>S-2.1.5. Öğrencilerin yerel, ulusal ve uluslararası proje ve yarışmalara katılmaları teşvik edilecektir.</p>
Riskler	<p>Velilerin işbirliğine açık olmaması</p> <p>Kütüphane için başışçı bulunamaması</p> <p>Okul dışı sosyal etkinliklere öğrenci katılımında güvenlik riskinin olması</p> <p>Bulduğumuz bölgede sosyal etkinliklerin uygulanmasına yönelik zorlukların bulunması</p> <p>Teknolojik bağımlılığın artması</p>
Maliyet Tahmini	35.000 TL
Tespitler	<p>Aileler akademik kaygı sebebiyle öğrencileri sosyal ve kültürel etkinliklere az göndermektedir.</p> <p>Okul çevresinde öğrencilerin gelişimine katkı sunabilecek kurum ve kuruluş bulunmamaktadır.</p> <p>Teknoloji bağımlılığı öğrencilerimiz arasında yaygındır.</p> <p>Okul çevremizde yaratıcı ve yenilikçi düşünme becerilerini geliştirecek fırsatlar yetersizdir.</p>
İhtiyaçlar	<p>Öğrencilerin sosyal, sportif, kültürel açıdan fırsat eşitliğinin desteklenmesi</p> <p>Öğrencilerin sosyal, sportif, kültürel açıdan teşvik mekanizması geliştirilmeli</p> <p>Sosyal etkinliklere katılım için okul servisi bulundurulmalı</p> <p>İlgili kurum ve kuruluşlarla iş birliğinin arttırılması</p>

TEMA	KURUMSAL KAPASİTE							
Amaç 3	Okulun eğitimin temel ilkeleri doğrultusunda niteliğini arttırmak amacıyla kurumsal kapasite geliştirilecektir.							
Hedef 3.1.	Eğitim ve öğretimin sağlıklı ve güvenli bir ortamda gerçekleştirilmesi için okul sağlığı ve güvenliği geliştirilecektir.							
Performans Göstergeleri	Hedefe Etkisi (%)	Plan Dönemi Başlangıç Değeri	2024	2025	2026	2027	2028	İzleme/ raporlama sıklığı
PG 3.1.1. Bağımlılıkla mücadele ile ilgili konularda eğitim alan öğrenci ve öğretmen sayısı (%)	20	%50	75	85	90	100	100	İ: 6 ayda bir R: Yılda 1
PG 3.1.2. Akran zorbalığı ve siber zorbalıkla ilgili konularda eğitim alan öğretmen, öğrenci ve veli sayısı (%)	20	%40	50	60	70	80	90	İ: 6 ayda bir R: Yılda 1
PG 3.1.3. Sağlıklı beslenme ve obezite ile ilgili konularda verilen eğitim alan öğrenci, öğretmen ve veli sayısı (%)	20	%40	50	60	70	80	90	İ: 6 ayda bir R: Yılda 1
PG 3.1.4. Sivil savunma eğitimlerine katılan öğrenci ve öğretmen sayısı(%)	20	% 15	30	50	60	70	80	İ: 6 ayda bir R: Yılda 1
PG 3.1.5. Afet ve acil durum tatbikat sayısı (adet)	20	3	4	5	5	6	70	İ: 6 ayda bir R: Yılda 1
Sorumlu Birim	Okul İdaresi							
İş Birliği Yapılacak Birim(ler)	Burdur RAM, AFAD							

Stratejiler	<p>S-3.1.1. Öğrenci, öğretmen ve velilerde farkındalık oluşturmak için bağımlılıkla mücadele, akran zorbalığı, siber zorbalık, sağlıklı beslenme ve obezite, hijyen, bulaşıcı hastalıklar ve gıda güvenliği gibi konularda alan uzmanları ile iş birliğinde eğitimler düzenlenecektir.</p> <p>S-3.1.2. Doğa, insan ve teknoloji kaynaklı (deprem, sel, heyelan, yangın, çığ ve salgın hastalıklar vd.) afetlere karşı gerekli tedbirlerin alınması için çalışmalar yapılacaktır.</p> <p>S-3.1.3. Doğa, insan ve teknoloji kaynaklı (deprem, sel, heyelan, yangın, çığ ve salgın hastalıklar vb.) konularında alan uzmanları ile iş birliğinde öğretmen ve öğrencilere farkındalık eğitimleri verilecektir.</p> <p>S-3.1.4. Okulun afet ve acil durum eylem planının güncel tutulması sağlanacaktır.</p> <p>S-3.1.5. Afet ve acil durum tatbikatları düzenlenecektir.</p>
Riskler	<p>İlimiz deprem bölgesinde olması</p> <p>Teknolojik cihazların kullanım süresi arttıkça obezite riski arttırması</p> <p>Ailelerin öğrencilerin yeme içme gibi temel ihtiyaçlarına dikkat etmemesi</p> <p>Öğrencilerin tatbikatlara yeterli ilgiyi göstermemesi</p>
Maliyet Tahmini	35.000 TL
Tespitler	<p>Öğrencilerimize yönelik afet eğitimleri yetersiz kalmaktadır</p> <p>Velilerimize yönelik afet eğitimleri yetersiz kalmaktadır</p> <p>Okulumuz aktif deprem bölgesindedir</p> <p>Teknolojik cihazların kullanım süresi arttıkça obezite riski artmaktadır.</p>
İhtiyaçlar	<p>Öğrenci ve velilerimize afet eğitimleri verilmeli</p> <p>Sağlıklı beslenmenin önemine dair eğitimler düzenlenmeli</p> <p>Ailelerin ve öğrencilerin afet, salgın, gıda güvenliği gibi konularda bilinçlenmesi sağlanmalı</p>

5. İZLEME VE DEĞERLENDİRME

Okulumuz Stratejik Planı izleme ve değerlendirme çalışmalarında 5 yıllık Stratejik Planın izlenmesi ve 1 yıllık gelişim planının izlenmesi olarak ikili bir ayrıma gidilecektir. Stratejik planın izlenmesinde 6 aylık dönemlerde izleme yapılacak denetim birimleri, il millî eğitim müdürlüğü ve Bakanlık denetim ve kontrollerine hazır halde tutulacaktır. Yıllık planın uygulanmasında yürütme ekipleri ve eylem sorumlularıyla aylık ilerleme toplantıları yapılacaktır. Toplantıda bir önceki ayda yapılanlar ve bir sonraki ayda yapılacaklar görüşülüp karara bağlanacaktır. 2024-2028 yıllara göre faaliyet raporları (Haziran-Temmuz) hazırlanarak İl / İlçe Milli Eğitim Müdürlüğü Strateji Geliştirme Hizmetleri Şube Müdürlüğüne gönderilmek üzere hazır tutulacaktır.

İMZA SİRKÜSÜ

Figen GÖK AKAY

Öğretmen

Tuğba ACAR

Öğretmen

Ebru ALTINSOY

Öğretmen

Hasan AYBAK

Öğretmen

Makbule ÖZÇELİK

Öğretmen

Hatice PETEK ŞENEL

Müdür Yardımcısı

Erkan PATLAR

Okul Müdür V.